

東莞保税物流センター業務 操作案内マニュアル

バージョン日付：2013-07-05

サービス提供者：東莞百潤捷物流有限公司

住所：東莞市沙田鎮進港大道東莞保税物流センター保税ビル 407 室

企業性質：東莞保税物流センター登録経営企業&通関申告代行、検品申告代行企業

東莞保税物流センター企業税関番号：(埔) 関中心 B 企册字第 003 号

A 類通関申告代行企業コード：埔関分決 [2011] A0654 号

A 類検品申告代行企業コード：4400910222

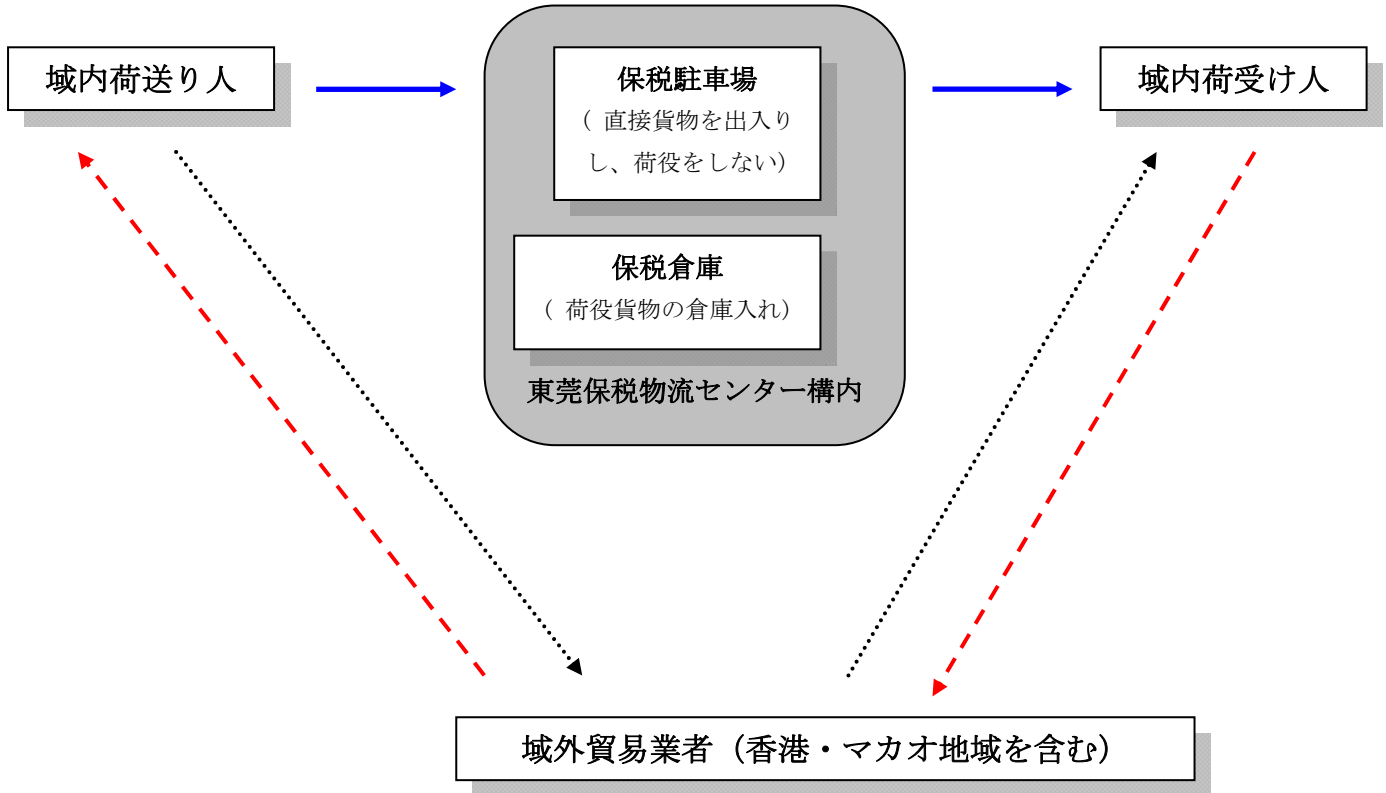
カスタマサービスマネージャ：陳偉輝氏

Tel: 0769-82795663

P/h: 13928883663

E-Mail : weison_chen@gzbel.cn

東莞保税物流センター業務形態構造図：



貨物の流れ：

商流 (書類)：

代金のキャッシュフロー：

貿易関係： 城内荷送り人 → 域外貿易業者 → 城内荷受人

一、現在操作可能な業務機能

1. 輸出して区に入り、輸出通関手続き完了後に直接的通関申告書税還付控えを発行する。
2. 通関申告書税還付控えは、週に二回発行できる。
3. 輸入貨物価額は輸出貨物価額より多いか又は等しいこと。
4. QP システムでリストをダウンロードして申告することが可能。
5. トラック一台でマルチ伝票で物流センターに出入りするが可能。
6. 一般の営業貨物トラックで保税物流センターに出入りして通関することが可能。
7. 一般貿易は輸入して区を出て、ネットによる税金納付が可能。
8. 一般貿易は輸入して区を出て、百潤捷はネットによる税金納付を代行可能。
9. 繰り上げて通関申告、検品申告、輸入税金を納付、トラックが到着次第許可することが可能。
10. 物流センターは、国内のその他税関のサーベイランスゾーンとの区間トランジットが可能。
11. 物流センターと一線口岸とは直接的にトランジットし、入出国する。
12. 物流センターでの常温下での倉庫保管、小分け。

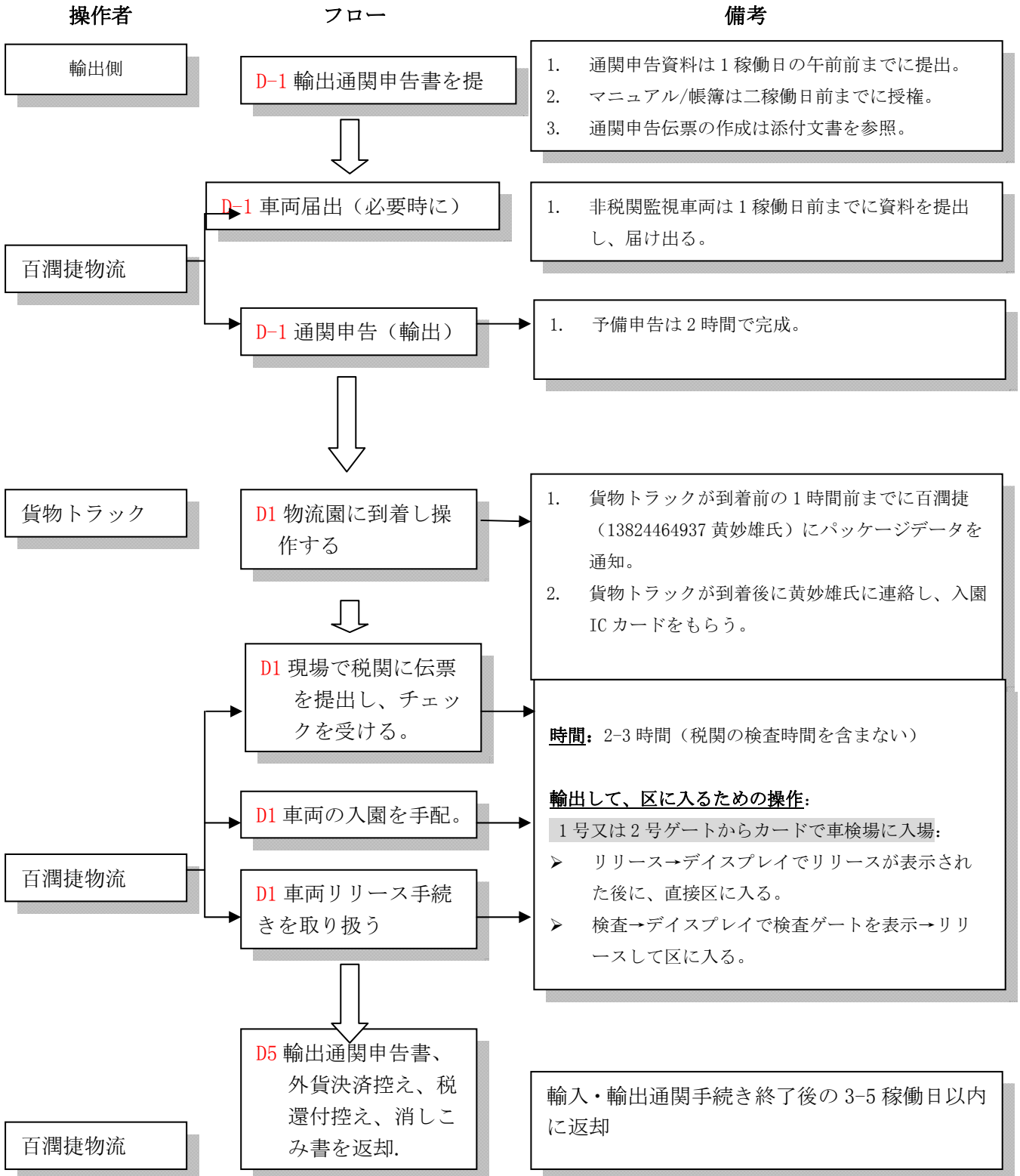
二、操作タイミング事項

1. 一日前に申告する。
2. 翌日貨物を載せるトラックが到着後に 2-4 時間内に検査をし、リリースする。

三、支援政策（具体的な実施及び調整措置は、政府関連部門の公表に準拠する）

1. 東莞政府の財政部門は、輸出入経営事業者（東莞企業）に RMB120.00/通関申告書の助成金を支給（支払い時期：申告日からの 180 日）。
2. ロットごとに物流園センターに出入りする輸出入の場合は、法定商品検査を受ける貨物は、検査検疫費について輸出のみは費用を徴収し、輸入は徴収を免除する。

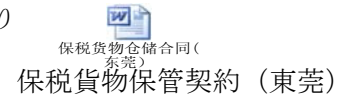
東莞保税物流センター輸出による入園フローに関する細則



説明 : D-1 は一日前までに。 D1 当日。 D5 税関許可後の5日目。

一、輸出して入園するにあたる通関申告書類資料：

1. 通関申告委託書
2. 契約 (一般貿易の場合は提出要で、加工貿易の場合は提出不要)
3. インボイス
4. パッキングリスト (もし箱詰めに貨物明細が列記されていない場合は、**箱詰め明細書を添付要**)
5. 保税倉庫保管契約 (保税代行企業である百潤捷は、輸出インボイス受け取り



業者と締結し、詳細は下記のサンプルを参照：

二、輸出して入園する検品申告書類資料：

1. 検品申告委託書 (三枚綴りバージョン)
2. 通関書 (法定商品検査貨物で、東莞又は広東省内の現地企業に適用し、通関書を発行する前に百潤捷に具体的な記入内容や要求を確認することを推奨する。

詳細は添付書類の案内書を参照



3. 異地域引き換え伝票 (法定商品検査貨物、外省企業に適用し、通関書を発行する前に百潤捷に具体的な記入内容や要求を確認することを推奨する)
4. 適合性声明 (直接的に通関書を提出する場合は、提出不要
詳細はサンプルを参照)



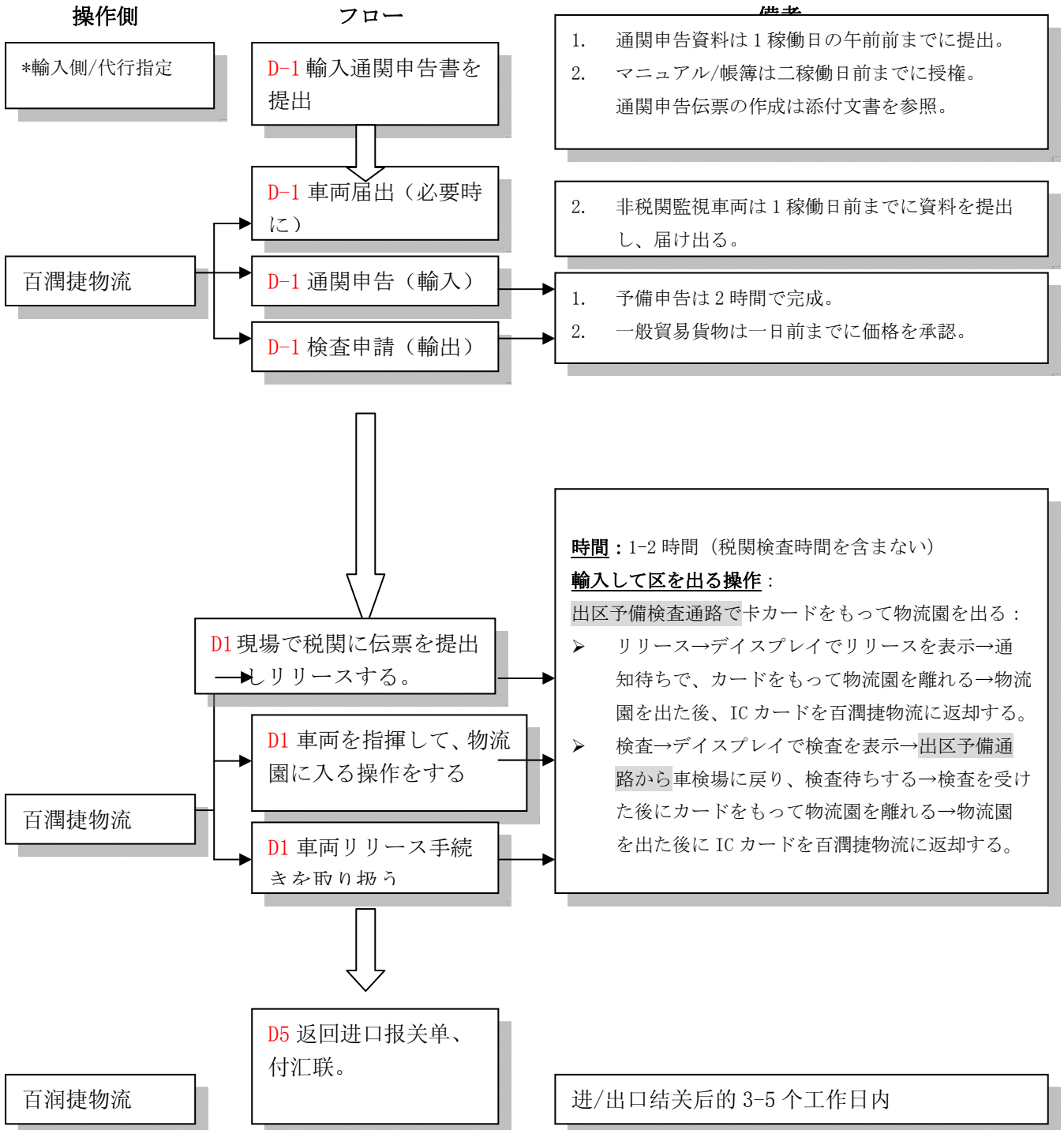
5. 生産メーカーの工場側検査報告書
6. 契約
7. インボイス
8. パッキングリスト

備考：

1. 法定商品検査貨物及び商品検査全申告は、上記の検品申告資料に適用する。

上記書類は本文書類である！

東莞保税物流センター輸入して出園するフロー細則



説明：D-1 一日前までに。 D1 当日。 D5 税関許可後の5日目。


一、輸入して園を出る通関申告書類資料：

1. 通関申告委託書
2. 契約 (一般貿易の場合は提出要で、加工貿易の場合は提出不要)
3. インボイス
4. パッキングリスト (もし箱詰めに貨物明細が列記されていない場合は、**箱詰め明細書を添付要**)
5. 保税倉庫保管契約 (保税代行企業である百潤捷は、輸出インボイス受け取り業者と締結し、詳細はサンプルを参照：



保税貨物倉儲合同(東莞)
保税貨物保管契約
(東莞)

二、輸入して園を出る検品申告書類資料：

1. 検品申告委託書 (三枚綴りバージョン)
2. 適合性声明 (詳細は  適合性声明.jpg
適合性声明
サンプルを参照：



3. 自主検査声明 商检自检声明
商品自主検査声明

(詳細はサンプルを参照：

4. 契約
5. インボイス
6. パッキングリスト

備考：

1. 法定商品検査貨物及び商品検査全申告は、上記検品申告資料に適用する。
2. 広東省企業は、申請する口岸で商品検査を直接的に検査を受け、異地域移動をしなくても良い。
3. 異地域企業は、「異地域移動書」を発行し、貨物輸入後に申告企業の所在地で異地域検査を実施し、開封する。

上記書類は、本文書類である！

東莞保税物流センター操作メモ事項

1. 電子帳簿授権代行業務：

1. 通関申告及び予備入力：[4401780001](#)

2. 電子帳簿（手作業帳簿）の適用する輸出口岸：[5200（黄埔税関）](#)又は[5220（東莞物流）](#)又はこの欄での届出は「[白紙](#)」である

注意事項：

1. 電子帳簿又は電子マニュアルは、もしこの口岸の届出がなければ、ネットによる申請での輸出口岸を追加して下さい。
2. 手作業紙ベースでの帳簿は、もしこの口岸の届出がなければ、帳簿所管部門にこの輸出口岸の追加を申請して下さい。
3. 電子帳簿を申告する伝票は、貨物の「[電子帳簿のバージョン番号](#)」や「[申告貨物の項目番号](#)」を提出しなければならない。

3. 使用車両（自社車両を使用する場合）：

1. 国内で届出のある税関監視管理車両は、直接的に物流園センターの輸送業務を適用できる。
2. 国内のその他一般トラックは、一日前までに税関に届出をし、下記の資料を提出する：
 - A. 貨物輸送車両運転免許証のコピー（所属企業の社印を捺印）。
 - B. 貨物輸送車両の所属企業の組織機構コード証のコピー（所属企業の社印を捺印）。
 - C. 貨物輸送車両の車体重量証明（計量企業の社印が押されている計量書原本）。
 - D. 貨物輸送車両の運営証のコピー（所属企業の社印を捺印）

注：運転免許証や運営証の原本を提示し、チェックを受ける。

4. 注意事項：

- 1) 輸出入の通関申告書類は、「[原本書類](#)」を提出した上、「[規範申告に必要な資料](#)」を提出すること。
- 2) 貨物通関申告審査センターでの電子データ審理後に、**3日**（申告当日を含む）以内に、車両の区の出入りを手配し、期間切れては、書類を削除する。
- 3) 書類の表現形式は、そのまま元の域外貿易の形を使い、即ち輸出インボイスの受取人は域外企業でなければならない。輸入インボイスの発行者も域外企業でなければならない。

ない。

- 4) 倉庫保管契約は、域外企業から「東莞百潤捷物流有限公司」との間で締結され、二社の域外企業であれば、別々に締結し、一括的に原本を提出する。
- 5) 申告前に輸出入経営事業者は、通関申告、検品申告の届出が有効期間内にあるかどうか、加工貿易契約（マニュアル）が有効かどうか、期間切れになっているのか、材料オーバーか、変更中か、台帳が審査を受けたかどうかをチェックしなければならない。
- 6) 製品のブランドが税関総署で「知的財産権保護」を届け出た場合は、通関時に一部の原本の「授權生産（販売）証明書」を持参しなければならない。

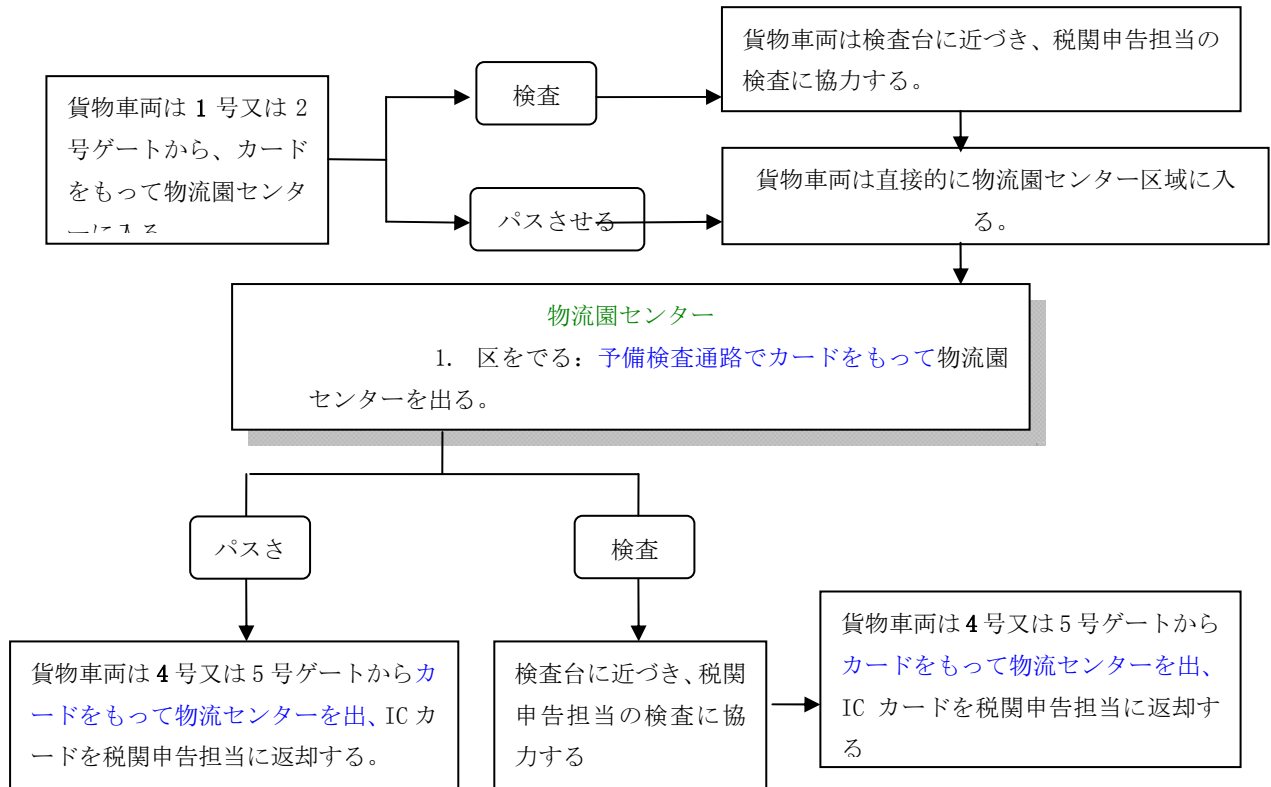
5. 運営のルーチン手配：

1. 輸出入申告書類は、貨物が区に入る前日の正午 12 時前までに「東莞百潤捷」に提出しなければならない。
2. 「東莞百潤捷」は、前日の午後に輸出入申告を終える。
3. 貨物車両は、申告翌日の午前 10 時前までに物流園区の車検場に到着し、現場で許可手続きを取り扱い、通常那場合は車両は、12 時前又は 16 時前までにパスさせる。

6. 車両が物流園区を出入りする際のフロー：

1. 車両は東莞保税物流センターに到着した後に、百潤捷カスタマサービスセンターの主管（専用回線：13824464937 黄妙雄氏）まで連絡し、貨物車両のナンバープレートと荷送り人名を教える。
2. 指定された通関申告担当から、データが入っている IC カードをもらって物流センターに入る。

7. 車両の走行ロードマップ



東莞保税物流センター 通関申告、検品申告書類における注意事項

一、通関申告書類資料及び注意事項：

書類名称	書類説明	備考
1. 通関申告委託書	1. 一つの通関申告書番号は、一部の通関申告委託書を提出し、且つ委託者の関連資料を記入すること。	1. 経営事業者の社印を捺印すること。
2. 手書きの通関申告書	2. 委託事業者は、加工マニュアルの項目番号（電子帳簿の輸出時に、同時に各項目のバージョン番号を明記）を提出すること。 3. 一般貿易の場合は、税番号等の通関申告書情報を提供すること。	2. 参考として、極力以前申告したことのある通関申告書を提出する。
3. 契約（加工マニュアル、倉庫保管マニュアル、税金徴収・免税表	4. 外国貿易契約又は加工契約（マニュアル） 5. 倉庫保管契約（域外荷受人は保税区内の企業である「百潤捷」と締結すること）。	3. 電子マニュアル輸出入は、当社に下記のコードである 4401780001 を授権すること。 4. 電子帳簿は、先ず帳簿番号を当社に教え、マニュアルデータの自動取り出しが可能か照会する。もし、データを取り出せない場合は、企業法人カードを提出してもらい、ダウンロードする。通常では授権不要（但し、企業で通関申告書リストを記入し、当社で取り込む場合は授権は要とする）、 5. 電子帳簿の輸出は、各項目の商品バージョン番号を明記すること。 6. 輸出入口岸（ 東莞物流 5220 ）で届出がなされているかどうか
4. 通関申告使用のフォーマットインボイス	6. 通貨種類、支払い方法、成約条項を明記すること。 7. 「原産国」を明記すること。 8. 成約方式の場合は、輸出 FOB 東莞 又は 輸入 CIF 東莞。	7. 輸出入発行者の署名捺印。
5. パッキングリスト	9. 個別や風袋重量、正味重量、数量、使用する具体的な梱包状況を明記すること。 10. 梱包の種類を明記し、木製梱包になっているか、IPPC マークがあるかを確認し、書類で明記すること。	8. 輸出入発行者の署名捺印。
6. 輸出入許可証、薬品通関書	11. 国家関連職能機構が発行する（通関申告口岸が一致すること）	9. 関連する監視管理条件が付いている場合はそれを提出し、証書商品名称、輸出入口岸、原産国、商品コード、金額等が通関申告要求に適合するか照合すること。
7. 通関書	12. 検査検疫機構が発行し、輸入は通常通関申告代行会社は、沙田口岸で代行し、輸出は主管地の検査検疫機構で取り扱い又は直接的に沙田口岸で取り扱う。	10. データは東莞検査検疫沙田事務所に送付すること。
8. 貨物情報状況資料（規範的申告要素）	13. 輸出入事業者が提出する内容には商品コード、規格、型番、ブランド、化学製品の成分、含有量、用途、加工方法、生産メーカー、担当、電話等が含まれており、機電製品には作動原理等の情報（規範的申告要求を参照）を明記すること 査閲： http://www.nbedi.com/NBCPCAM/ClassifyQuery.aspx 。	11. 税関の規範的申告により、貨物の税関滞留資料を明記すること。

二、通関申告における注意事項：

1. 原産地がアセアン、アジア太平洋地域、ニュージーランド、台湾、香港、マカオ等で、我が国と二国間協定を締結される国又は地域の商品が優遇関税を享受するかを明記すること。
2. ネットによる税金納付又は先に許可し後で税金を徴収する操作を明記すること。
3. 荷主の原因により書類を削除(通関申告又は商品検査)する場合は、荷主は直ちに書類削除報告書を提出すること。
4. 税関で価格を審査する場合は、元の工場インボイス、外貨支払い伝票、貨物の画像、作動原理、貨物見本、以前輸入したことのある通関申告書、及び保証金を納付して貨物を引き取る必要があるか(保証金報告書を提出)等に関する詳細な貨物情報を提出すること。

三、検品申告書類資料及び注意事項：

書類名称	書類説明	備考
1. 検品申告委託書	1. 法定検査で5万米ドルを超え、食品検査（又は食品添加物）、同一書類の対象貨物には法定検査と非法定検査がある場合は、2部委託書を提出し、委託者の関連資料を記入すること。	1. 商品検査費インボイスのあて先を説明すること 2. 品質証書が発行されるか、プラントであるかどうかを説明すること。 3. 非法定商品検査商品の場合は、商品検査で衛生証書を要求される場合は、明記すること。
2. 契約	2. 外国貿易契約又はマニュアル(加工契約)、倉庫保管契約（保稅区業務の要求による提出）。	4. 加工貿易マニュアルをもって輸出入する場合は、同時に外国貿易契約とマニュアルのコピーを提出すること。
3. インボイス	3. 通貨種類、支払い方法、成約条項を明記すること。 4. 原産国を明記すること。 5. 成約方式等：輸出 FOB 東莞 又は輸入 CIF 東莞。	5. 輸出入側の発行者の署名捺印。
4. パッキングリスト	6. 個別や風袋重量、正味重量、数量、使用する具体的な梱包を明記し、輸出入側の署名及び捺印があること。 7. 木製梱包があるかどうか。IPPC マークがあるかどうかは、書類で明記すること。	6. 輸出入側の発行者の署名捺印。
5. 衛生証書、动植物検査証書、自由販売証書	8. 輸出国のオフィシャル機構で発行し、原本を提出すること。	7. 食品類貨物のような関連する監視管理条件が付いている場合は提出すること。
6. 商品情報届出表、強制的認証証書	9. 我が国の検査検疫機構で発行する。	8. 食品、化粧品又は 3C 目録対象製品の場合は、提出すること。
7. 通関書	10. 商品検査の所管属地で通関書を取り扱う。	9. データは 5200 まで送付すること（黄埔税関）。 10. 輸出商品検査 ：保稅物流センターに輸入（輸出）する貨物は、「特殊要求」欄に、「東莞保稅監視管理科/入保稅センター貨物」を追加し、「貨物保管場所」欄に「東莞保稅物流センター」を記入すること。 11. 輸入商品検査 ：保稅物流センター（輸入）から輸出される貨物は、「特殊要求」欄に「東莞保稅監視管理科/出保稅センター貨物」を追加し、「貨物保管場所」欄に「東莞保稅物流センター」を記入すること。
8. 引き換え伝票 （広東省企業は直接的に属地で通関書を発行する。）	11. 主管地の検査で合格となった後に口岸で通関書を取り扱う証拠とする。	12. 引き換えデータは東莞沙田事務所まで送付すること（441950）

東莞保税物流センター及びサービス業者の概要：

2010年5月21日に、東莞保税物流センターも本格的に発足しました。東莞保税物流センターは、東莞市沙田鎮西大坦物流園区に位置し、東莞市の中核的な物流プロジェクトで、広東省の重点建設工事で、総計画面積は1.18平方キロで、「区に入ったら税還付」をもって、企業の「域外日帰りツアー」という課題を解消し、各年度東莞の企業のために10億元のコストを削減できます。東莞保税物流センター（B型）は、2010年5月11日から本格的に税関を密閉し運営を開始しています。

東莞保税物流センターと一步の距離（1KM）のあるPSA虎門港埠頭は、海岸線678メートルで、敷地面積は485,000平米で、規模は二箇所の5万トン級プロなコンテナバースがあり、設計取扱量は100万TEU/年です。冷



蔵コンテナを受け入れるだけでなく、危険品コンテナも受け入れています。2011年6月中に、東莞保税物流センターは本格的にPSA虎門港埠頭と区と港灣の連動を果たし二箇所のサーベイランスゾーンの貨物の切り替えが一回で申告し、一回だけの検査を受けます。全面的に物流センターの入出国ルートを広げ、委託者のために多チャンネル総合的便利な物流ソリューションを提供しています。

2010年7月に、広州百潤捷物流有限公司の100%出資子会社の「東莞百潤捷物流有限公司」は、第一陣の税関の許可を得た入園経営企業として、本格的に東莞保税物流センターに入居し、試運転に成功し、百潤捷はここから東莞地域における業務を本格的に展開しています。

2011年7月に、百潤捷の東莞保税物流センター内に位置する高基準の保税倉庫（一



期)は本格的に開放して使用し、倉庫は真新しい高基準で設計され、高性能耐高温材料の外壁で、最速シャッターが設置され、倉庫内の正味高さは10.5メートルで、全可動式昇降荷役プラットフォームが配備され、24時間体制のセキュリティシステムや最新型番の消火システムが配備されています。

東莞百潤捷物流有限公司は、非常に優秀なプロなサービスチームを擁し、操作チームは、広州百潤捷から直接的に出向されたシニアメンバーから構成され、長年の保税物流園区の実務経験を有します。

東莞百潤捷は、通関申告代行面におけるQP専用回線による伝票発行申告システム(同時にリストデータをダウンロードする機能を備える)、検品申告面における商品検査九都市伝票発行申告システムを配備しています。また入園企業として、百潤捷は黄埔税関において「東莞保税物流センター管理システム」を配備し、園区に出入りするデータは、何時でも直接的に同梱し、申告する。

2011年7月1号に黄埔税関の承認を受けて、百潤捷は本格的にA類通関申告代行企業となっており、黄埔税関管轄下の関連区のA類通関申告代行企業の利便性を享受できます。百潤捷は、幅広いお客様の東莞保税物流センターでの通関申告、検品申告、物流配送等の業務のためにより良いプロなサービスの選択肢を与えています。

百潤捷は、「優れたサービス、完璧な体験」というサービス理念に則って、ご期待を答えるべく、絶えず磨きをかけ、委託者のためにもっとプロで全面的に、もっと素早く安全な保税物流サービスをお届けします。

东莞保税物流センターの住所：

注意事項：

1. GPS ナビゲータで住所を検索：东莞市-沙田鎮-虎門港管理委員会。
2. 広深高速道路厚街出口 又は 沿江高速道路沙田 2#港区出口



东莞百润捷物流有限公司・交通指引图
東莞百潤捷物流有限公司・アクセスマップ
北

电话： 0769 82795661 0769 82795662 0769 82795663
電話番号：0769 82795661 0769 82795662 0769 82795663

地址：东莞沙田镇港口大道东莞保税物流中心 405-407 室
住所：東莞沙田鎮港口大通り東莞保税物流センター405-407 室

沿江高速公路 沿江高速道路

联检大楼 聯合検査ビル

兆康酒店 兆康ホテル

虎门渡口 虎門フェリー

横流南路 横流南路

沙田大道 沙田大通り

沙田镇政府 沙田鎮政府

鸿湖酒家 鴻湖レストラン

沙田镇标 沙田鎮のシンボル
港口大道 港口大通り

厚街汽车站 厚街客輸送ターミナル

厚沙路 厚沙路

嘉华酒店 嘉華ホテル

家具大道 家具大通り

广东现代国际展览中心 廣東現代國際コンベンションセンター

往东莞 東莞行き

莞太路 莞太路

往广州 広州行き

广深高速公路 広深高速道路

往深圳 深セン行き

虎门镇标 虎門鎮のシンボル

轮渡路 輪渡路

港口大道（沙田段） 港口大通り（沙田区間）

虎门港管委会 虎門港管理委員会

虎门港保税大厦 406 室

东莞百润捷物流有限公司

虎門港保税ビル 406 室

東莞百潤捷物流有限公司

虎门大桥 虎門大橋

虎门高速公路 虎門高速道路